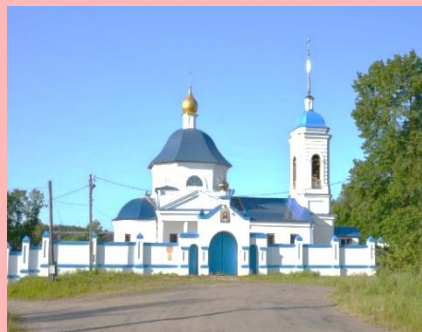
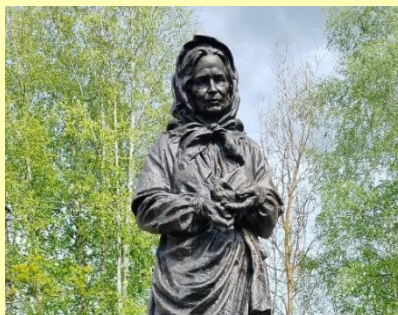




ГОСУДАРСТВЕННОЕ АВТОНОМНОЕ ОБРАЗОВАТЕЛЬНОЕ УЧРЕЖДЕНИЕ
ДОПОЛНИТЕЛЬНОГО ОБРАЗОВАНИЯ ПСКОВСКОЙ ОБЛАСТИ «ЛИДЕР»
СТРУКТУРНОЕ ПОДРАЗДЕЛЕНИЕ «ЦЕНТР РАЗВИТИЯ ОДАРЕННЫХ ДЕТЕЙ И ЮНОШЕСТВА»
КОНКУРС ТВОРЧЕСКИХ РАБОТ

Детский каталог достопримечательностей Псковской области



ПСКОВ
2026

ПРИРОДА

<i>Васильев И.В.</i>	Наследие глазами детей	5
	КРАСНОГОРОДСКИЙ МУНИЦИПАЛЬНЫЙ ОКРУГ	
<i>Куренская Елена</i>	Жемчужина парка	6
<i>Яковлев Александр</i>	Гигант Лямоновского парка	7
	ОПОЧЕЦКИЙ МУНИЦИПАЛЬНЫЙ ОКРУГ	
<i>Лосев Герман</i>	Лебеди	8
<i>Малятов Ростислав</i>	Озеро Глубокое	9
<i>Петрова Полина</i>	Озеро Каменное	10
	ПЕЧОРСКИЙ МУНИЦИПАЛЬНЫЙ ОКРУГ	
<i>Курыжова Мария</i>	Изборско-Мальская долина	11
<i>Романов Александр</i>	Мельничный ручей	12
<i>Суворов Яромир</i>	Вороний глаз	13
<i>Тузова Алёна</i>	Словенские ключи	14
	ПУШКИНОГОРСКИЙ МУНИЦИПАЛЬНЫЙ ОКРУГ	
<i>Федоров Леонид</i>	«Дуб уединенный»	15
	СЕБЕЖСКИЙ МУНИЦИПАЛЬНЫЙ ОКРУГ	
<i>Никифорова Полина</i>	Ятрышник пятнистый	16

ИСТОРИЯ И СОВРЕМЕННОСТЬ

ГОРОД ПСКОВ

<i>Баринова Диана</i>	«Муж доблести и чести безупречной»	17
<i>Быстрова Милана</i>	Варлаамовский угол	18
<i>Виноградова Снежанна</i>	Каверинка: сквозь время	19
<i>Волин Давид</i>	Лестница в небо	20
<i>Волин Марк</i>	Покров Богородицы	21
<i>Клюхин Кирилл</i>	Башня, стерегущая город	22
<i>Рассадкин Артём</i>	Древний страж	23

ГОРОД ВЕЛИКИЕ ЛУКИ

<i>Коновалова Екатерина</i>	Наследие Максимилиана Машека	24
-----------------------------	-------------------------------------	-----------

ВЕЛИКОЛУКСКИЙ МУНИЦИПАЛЬНЫЙ ОКРУГ

<i>Гороненкова Милана</i>	Вековая башня	25
<i>Прохоренко Софья</i>	Восстановленный храм	26

ГДОВСКИЙ МУНИЦИПАЛЬНЫЙ ОКРУГ

<i>Иванова Дарья</i>	Воплощенная отвага	27
----------------------	---------------------------	-----------

КРАСНОГОРОДСКИЙ МУНИЦИПАЛЬНЫЙ ОКРУГ

<i>Левшакова Полина</i>	Граинский край	28
<i>Лукин Матвей</i>	Усадьба в деревне Покровское	29

КУНЬИНСКИЙ МУНИЦИПАЛЬНЫЙ ОКРУГ

<i>Полякова Алла</i>	Гений русской музыки	30
----------------------	-----------------------------	-----------

НОВОРЖЕВСКИЙ МУНИЦИПАЛЬНЫЙ ОКРУГ

Бабашова Анастасия **Свидетель ушедших эпох** 31

Глебов Владислав **Усадьба Алтун** 32

НОВОСОКОЛЬНИЧЕСКИЙ МУНИЦИПАЛЬНЫЙ ОКРУГ

Богданов Тимофей **Забывтый памятник** 33

Чечева Дарья **Поселение Горожане** 34

Юркова Екатерина **Новосокольники помнят** 35

ОПОЧЕЦКИЙ МУНИЦИПАЛЬНЫЙ ОКРУГ

Владимиров Артём **«Красная школа»** 36

Левочкина Дарья **Святое место** 37

Романова Анна **Страж памяти** 38

Рыбникова Розана **Храм Казанской иконы Божией Матери** 39

Стельмах Никита **«... а служба твоя забвенна николи не
будет»** 40

Трофимова Софья **Братская могила воинов Советской
Армии** 41

Цисс Артём **Народная память** 42

ОСТРОВСКИЙ МУНИЦИПАЛЬНЫЙ ОКРУГ

Иванова Анна **Памятник партизанке Клавдии
Назаровой** 43

Лохманова Надежда **Удивительные мосты XIX века** 44

ПСКОВСКИЙ МУНИЦИПАЛЬНЫЙ ОКРУГ

Степанова Фаина **Бельский погост** 45

УСВЯТСКИЙ МУНИЦИПАЛЬНЫЙ ОКРУГ

Барина Виктория **Песни родной земли** 46

НАСЛЕДИЕ ГЛАЗАМИ ДЕТЕЙ

Псковская область – край с удивительным природно-историческим наследием. Здесь, на перекрёстке времён и культур, гармонично соседствуют древние крепости и монастыри, живописные озёра и бескрайние леса, где каждый уголок хранит память о прошлом, а природа вдохновляет на новые открытия. Именно эта уникальная многогранность нашла своё отражение в «Детском каталоге достопримечательностей Псковской области», куда вошли более 40 лучших творческих работ школьников региона.

Представленный каталог – результат вдохновенного поиска, наблюдений и кропотливой работы детей и их единомышленников. В каталог вошли фотографии и рассказы об удивительных местах, событиях и людях нашего края. Личные истории становятся достоянием каждого читателя. Одна страница каталога – это взгляд на окружающий нас мир глазами ребёнка, в котором отражаются переживания и любовь к родным местам.

Перелистывая страницы сборника работ, мы будто отправляемся в путешествие, открывая мир, где оживают растения и животные, простираются бескрайние озера и долины, а величественные храмы и монументы становятся одухотворенными свидетелями ушедших времен, простые быденные вещи – значимыми. Все это заставляет нас задуматься: что мы оставим нашим потомкам?

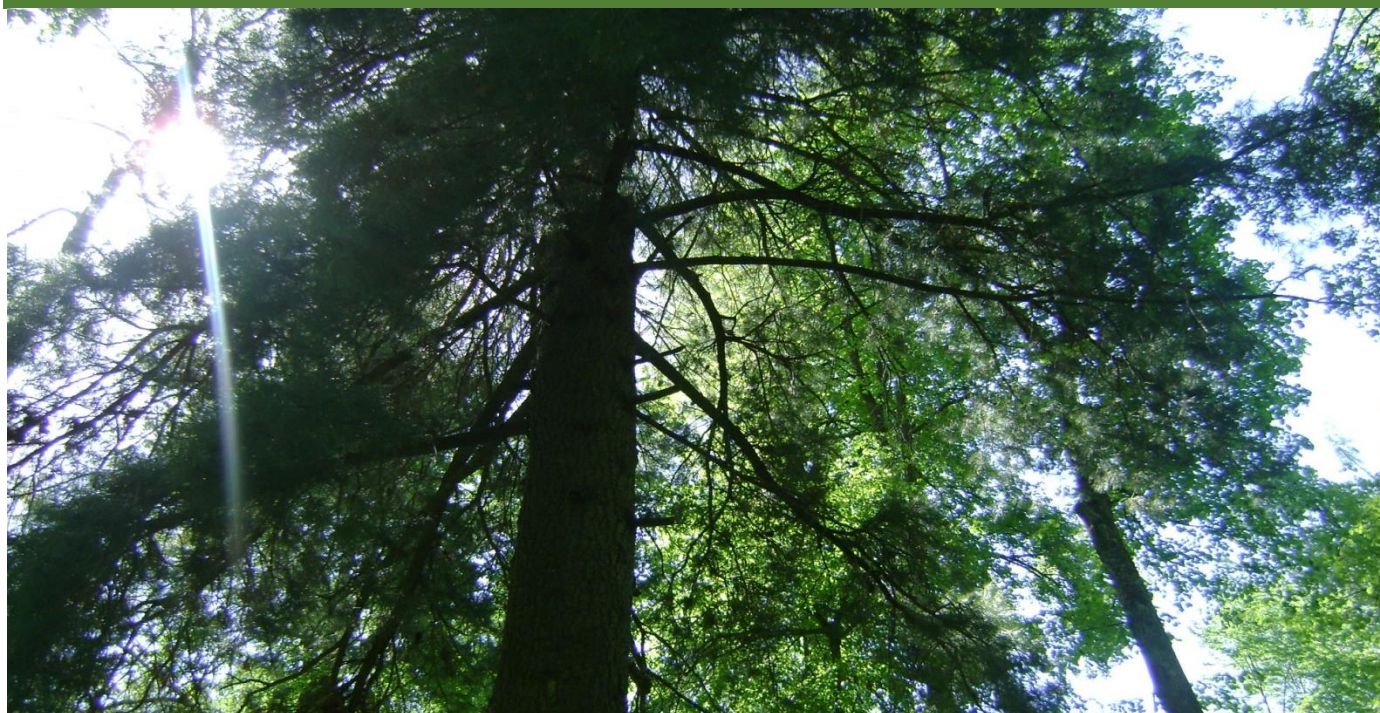
Благодарим всех, кто вложил в создание каталога частичку своей души – родителей, педагогов и неравнодушных единомышленников.

Надеемся, что страницы сборника станут источником интересной и полезной информации для детей и взрослых, помогут по-новому взглянуть с любовью на привычные места своей малой Родины.

ВАСИЛЬЕВ
ИЛЬЯ ВАДИМОВИЧ

Руководитель Центра развития одаренных детей и юношества,
заместитель директора
ГАОУ ДО «Лидер»





Сосна веймутова в Лямоновском парке (56.85778 с.ш. 28.18472 в.д.)

Жемчужина парка

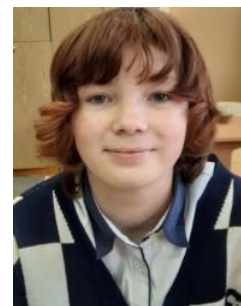
На территории Пограничной волости находится старинный Лямоновский усадебный парк XVIII века. Мы с учителями и одноклассниками ходили в поход в деревню Лямоны, изучали историю Лямоновской усадьбы. Ее создателем был предводитель Опочецкого дворянства Алексей Никитич Пещуров. Мы увидели аллеи из огромных, величественных деревьев: кленов, лип, дубов, лиственниц.

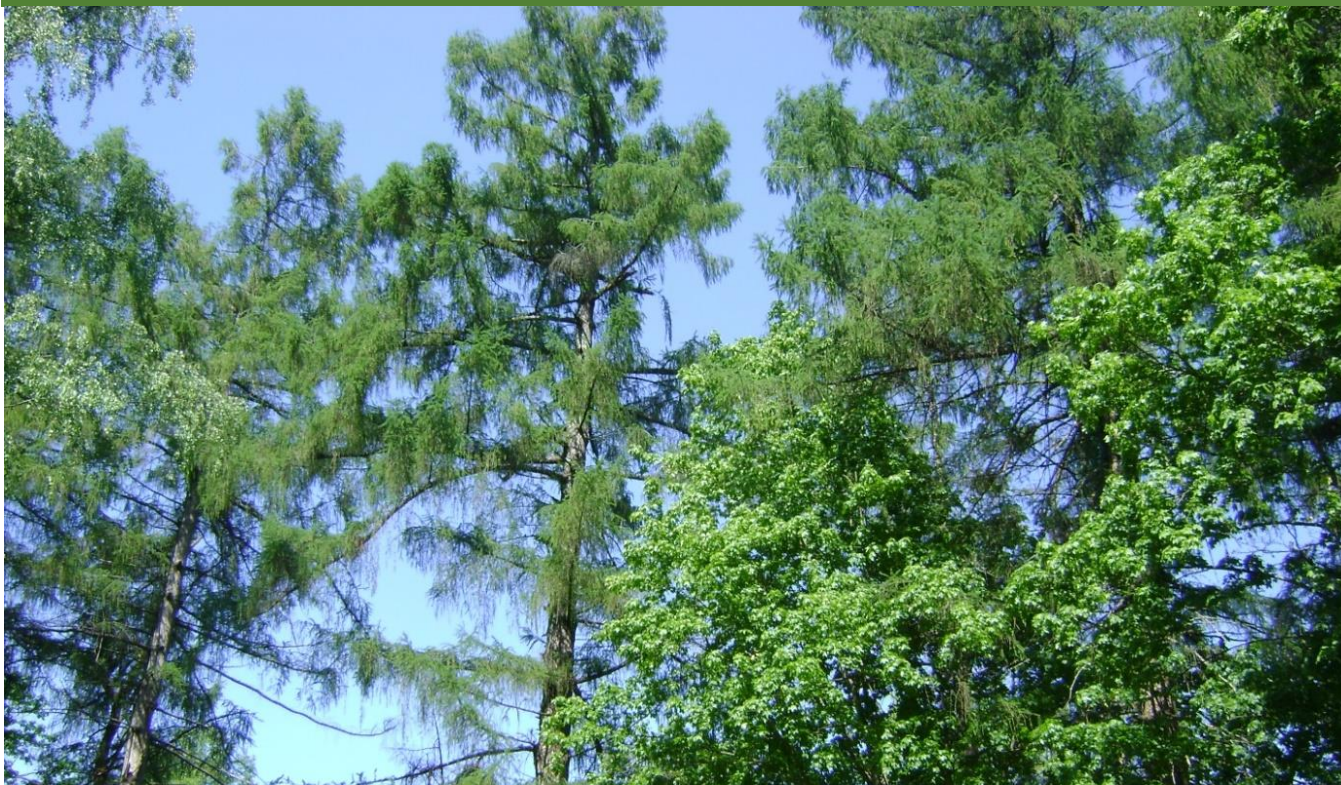
В центре усадьбы находится «жемчужина парка» – сосна веймутова. Ее называли белой восточной сосной. Это очень крупное растение относится к семейству сосновых. Мы измерили гиганта: высота – более 40 метров, обхват ствола – 170 см. Необычная для сосен кора

– светло-серая с глубокими трещинами. Главный признак вида – хвоинки располагаются по 5 в пучке, направлены вверх, длиной 6–10 см. На дереве были необычные шишки длиной до 20 см, буровато-серые, загнутые в нижней части. Мы потрясли шишки, и из них высыпались овальные семена 0,5–0,6 см, с крылатками до 3 см. Сосна веймутова – хвойное дерево родом из Северной Америки. С XVII века деревья стали завозить в Европу и пытались выращивать в парках и лесах, но эксперименты часто были неудачными. В нашем Красногородском районе сосну веймутову можно увидеть только здесь, в Лямоновском парке.

КУРЕНСКАЯ ЕЛЕНА
13 ЛЕТ

Покровская средняя школа
д. Кресты





Лиственница Европейская в Лямоновском парке (56.75141 с.ш. 27.91145 в.д.)

Гигант Лямоновского парка

На Псковщине, в Красногородском районе, располагается деревня Лямоны. Здесь находятся фрагменты когда-то прекрасной усадьбы. Бывшее село Лямоново во второй половине XIX века принадлежало Алексею Никитичу Пещурову, предводителю Опочецкого дворянства. Он занимался обустройством усадьбы, разбил парк. Главным украшением центральной части парка стали посадки лиственницы европейской – 28 экземпляров. Они высажены буквой «П» и обрамляли танцевальную площадку и оранжерею.

Возраст лиственниц – более 200 лет;

на фотографиях начала XX века лиственницы уже были высотой 25-30 метров. Это удивительное растение: оно хвойное, но в то же время листопадное дерево. Лиственница относится к семейству сосновых. Высота деревьев в парке достигает 38–42 метров, диаметр – от 1,2 до 1,4 метра: настоящие гиганты нашего края. Весной лиственница «цветет» и к концу лета обрастает шишками. И на всех стадиях она очень красива. Лиственница – настоящий долгожитель. Известны деревья возрастом свыше 900 лет. Мы видели деревья в конце мая – они были во всей красе.

ЯКОВЛЕВ АЛЕКСАНДР
13 ЛЕТ

Покровская средняя школа
д. Кресты





Озеро Глубокое (56.6068 с.ш. 29.01841 в.д.)

Лебеди

10 декабря, после школы, я шел на остановку по дороге, которая проходит вдоль нашего озера Глубокое. Посмотрев на озеро, увидел двух лебедей. Один лебедь был белый, а второй – серый. Их присутствие среди холодного воздуха и снега вызвало у меня беспокойство. Почему птицы не улетели на юг, ведь озеро скоро замерзнет?! Я сфотографировал их и, придя домой, стал искать информацию по беспокоившему меня вопросу.

Оказалось, что такое случается, когда у лебедей пропадает первая кладка яиц, вторую они делают примерно через месяц. За оставшееся время до осени детеныши не успевают встать на крыло.

Они имеют серый окрас, который не успели сменить на белоснежный. Значит, на озере я встретил маму-лебеда с повзрослевшим птенцом: ведь он был крупный, как она, но еще не успел сменить оперение.

Орнитологи утверждают, что если в семье лебедей кто-то заболел или получил травму, не позволившую улететь на юг (если это молодой лебедь), то родители остаются с ним до выздоровления или гибели.

Лебедям, оставшимся на зиму в наших водоемах, очень тяжело, так как главным условием для выживания становится наличие открытой воды. Но я надеюсь, что у этой лебединой семьи все будет хорошо. Ведь я их больше не видел на нашем озере.

ЛОСЕВ ГЕРМАН
12 ЛЕТ
Центр образования Опочецкого
района
Глубоковская средняя школа
д. Глубокое





Озеро Глубокое (56.6068 с.ш. 29.01841 в.д.)

Озеро Глубокое

Истинным украшением природы нашего края является озеро Глубокое. Деревня Глубокое расположилась на его берегу – среди чудесных, живописных видов. Как приятно летом посидеть у воды и полюбоваться окружающим пейзажем! Со всех сторон озеро обступает лес. Берега высокие, очень крутые. На одном из высоких холмов над водоемом раскинулся старинный усадебный парк XIX века.

Это самый глубокий водоём в Псковской области, относится к бассейну реки Кудка, притока реки Великой. Озеро имеет тектонико-ледниковое происхождение, средняя глубина которого 17 м, максимальная достигает 36 м.

Водоем соединяется с соседним озером каналом, который был прорыт ещё в середине XIX века князем М. А. Дондуковым-Корсаковым.

Вода здесь очень чистая, прозрачная, пригодная для питья. Зимой прозрачность воды достигает 8,5 м. Обитают здесь плотва, окунь, щука, ерш, пелядь, а также угорь – рыба, которая живет только в чистой воде.

Водоём взят под охрану как памятник природы. Наше Глубокое - не просто озеро, а место, где переплетаются природа и история, где каждый камень и каждое дерево хранят память о прошлом.

МАЛЯТОВ РОСТИСЛАВ
13 ЛЕТ
Центр образования Опочецкого
района
Глубоковская средняя школа
д. Глубокое





Озеро Каменное (56.64194 с.ш. 29.09889 в.д)

Озеро Каменное

В самом сердце Псковской области, в тихой и умиротворенной Глубоковской волости, раскинулось озеро Каменное. Это не просто водоем, а настоящее сокровище края, одаренное красотой и изобилием рыбы.

Его максимальная глубина – 7,0 м, протяженность с севера на юг – 6,6 км, ширина – до 2,75 км.

По одной из версий, название озера не случайно. Его мелководье и дно усеяны множеством валунов, среди которых встречаются и настоящие гиганты. Эти камни, словно древние стражи, придают озеру особый, неповторимый облик.

Именно здесь, на берегу этого благодатного водоема, произошло чудо:

на дереве явилась чудотворная икона Божией Матери «Знамение».

На этом месте впоследствии возвели храм – обитель духовного утешения и место притяжения для верующих со всего света.

Озеро Каменное – это царство водоплавающих птиц, чьи голоса наполняют воздух, и таинственных обитателей прибрежных зарослей.

Озеро Каменное – это не только сокровищница истории и природных красот, но и место, где ощущается особая атмосфера, сотканная из древних легенд и живой природы, дарящая чувство покоя и восхищения.

ПЕТРОВА ПОЛИНА

10 ЛЕТ

Центр образования Опочецкого района

Глубоковская средняя школа д. Глубокое





Долина Мальского озера (57.75181 с.ш. 27.83558 в.д.)

Изборско-Мальская долина

В 30 км от Пскова, в Печорском районе располагается уникальный природный комплекс – Изборско-Мальская долина.

Долина простирается от деревни Старый Изборск до деревень Малы и Вашина Гора. Свой нынешний вид долина приобрела около 10 тысяч лет назад; ранее здесь протекала мощная река, уходящая на запад к древнему Балтийскому ледниковому озеру.

Сегодня это место является хранилищем не только природных, но и научных, культурно-исторических знаний. В самом центре располагаются: Труворово

городище, заложенное племенем кривичей еще в VII веке, Мальской монастырь, Изборская крепость, несколько старинных церквей и древних поселений.

Гуляя по этому месту сегодня, мы можем любоваться живописными видами, восхищаться невероятными памятниками древности и мысленно перенестись в те далекие времена, когда глубокий каньон служил естественной защитой, а многочисленные родники – источником жизни для людей на протяжении тысячелетия.

КУРЫЖОВА МАРИЯ
14 ЛЕТ

Гуманитарный лицей
г. Псков





Ручей Мельничный (57.72698 с.ш. 27.85224 в.д.)

Мельничный ручей

Летом в походе по Изборско-Мальской долине я встретил удивительный ручей. Он был полноводным, а течение – быстрым. За счет камней и порогов он напоминал довольно внушительный водопад.

Мощные струи воды шумно сбегали с холма. На дне ручья было много камней разной величины.

По всей видимости, это был мельничный ручей. Вероятно, когда-то здесь стояла мельница, остатки которой мы можем видеть в долине ручья.

Благодаря обширному водосбору – полноводный ручей протекает по дну долины и питается подземными водами – здесь когда-то работало семь мельниц. Сейчас от них остались только руины.

Мельничный ручей – прекрасное место для отдыха, особенно в знойный летний день. Шум воды успокаивает, прохлада ручья дарит силы утомленному путешественнику. Как прекрасно и здорово открывать такие сказочные места!

Мельничный ручей Изборско-Мальской долины – это то место, куда хочется вернуться вновь.

РОМАНОВ АЛЕКСАНДР
12 ЛЕТ

Многопрофильный правовой
лицей №8
г. Псков





Балка Мельничного ручья (57.726021 с.ш. 27.847567 в.д.)

Вороний глаз

Вороний глаз притягивает взор!
Он смотрит с листьев долго и в упор...
Маслова Н.С.

В конце мая у Мельничного ручья увидел я необычное растение. Мое внимание привлекла черная блестящая ягода, расположенная в центре крупных листьев. Оказалось, это одно из самых ядовитых растений России – вороний глаз четырехлистный. Опасны все его части.

Издrevле люди проявляли интерес к свойствам этого растения. Даже существуют легенды, связанные с его названием. Растение названо так не случайно: ягода очень напоминает воронье око. В средние века верили, что «заговоренного» человека

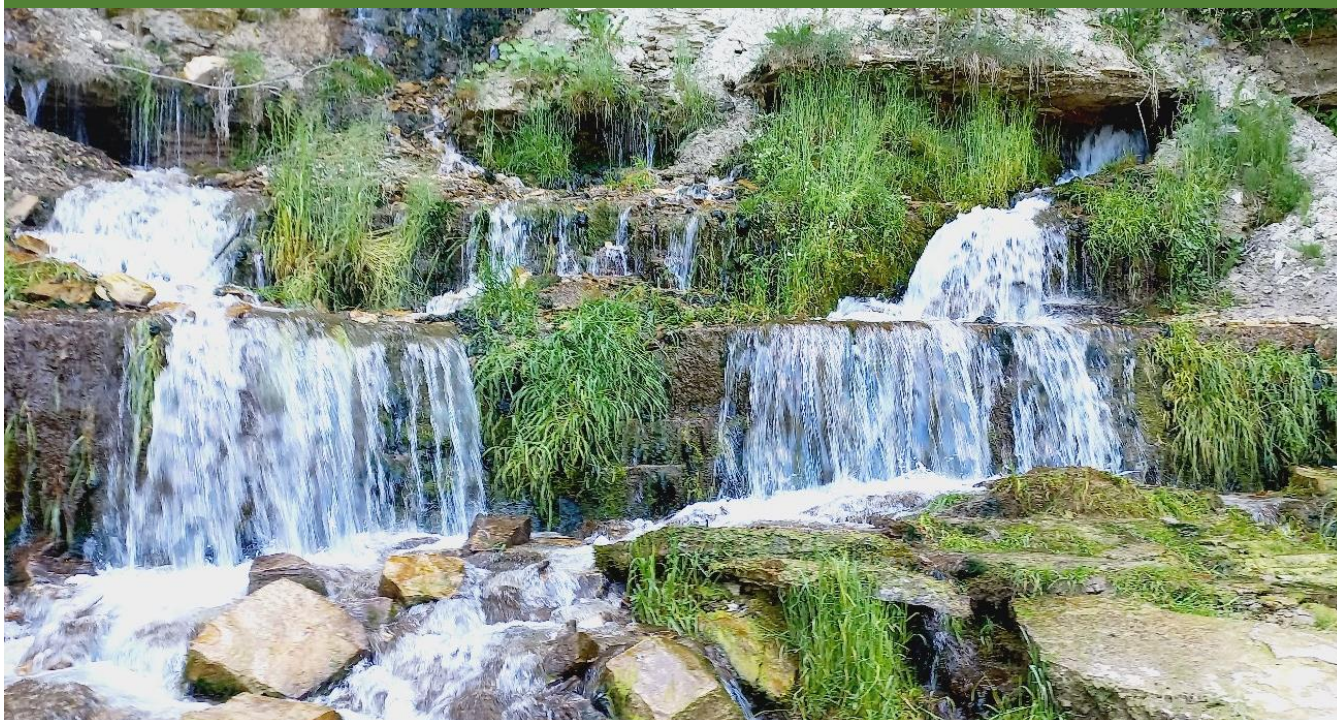
можно расколдовать с помощью этого растения. Обычно у вороньего глаза формируется четыре листа, однако, изредка встречаются экземпляры с пятью листьями. Такая пятилистная форма представляет собой редкую изменчивость исходного четырехлистного вороньего глаза.

Строение его ДНК занимает исключительное место в живом мире и ставит растение в ряд обладателей самой большой наследственной информации среди растений и животных. Этот показатель долгое время был рекордным, и только недавно его «подвинуло» животное аксолотль на второе место. Почему растению понадобилась такая огромная ДНК – для науки остаётся загадкой.

СУВОРОВ ЯРОМИР
14 ЛЕТ

Семейное обучение
г. Псков





Склон Городищенского озера (57.71462 с.ш. 27.85996 в.д.)

Словенские ключи

Словенские ключи – это группа родников в Псковской области, расположенных неподалёку от Изборска. Эти ключи называют ключами двенадцати апостолов. Они находятся на берегу Городищенского озера в 25 м от уреза воды. Все родники сливаются в единый ручей, который называется Рекой Жизни, впадающий в озеро. Оно не замерзает зимой, поэтому здесь много лебедей и уток. Когда туристы приезжают, они берут с собой корм, чтобы покормить птиц.

Существует много легенд, связанных с этими ключами. Вот две из них.

Легенда о живой и мёртвой воде. Каждый из 12 ключей обладает чудо-

действенной силой: один дарит мудрость, второй – здоровье и т. д. Но есть и «мёртвый» ключ, который приносит вред. Считается, что человек сам интуитивно подходит к тому ключу, который ему нужен.

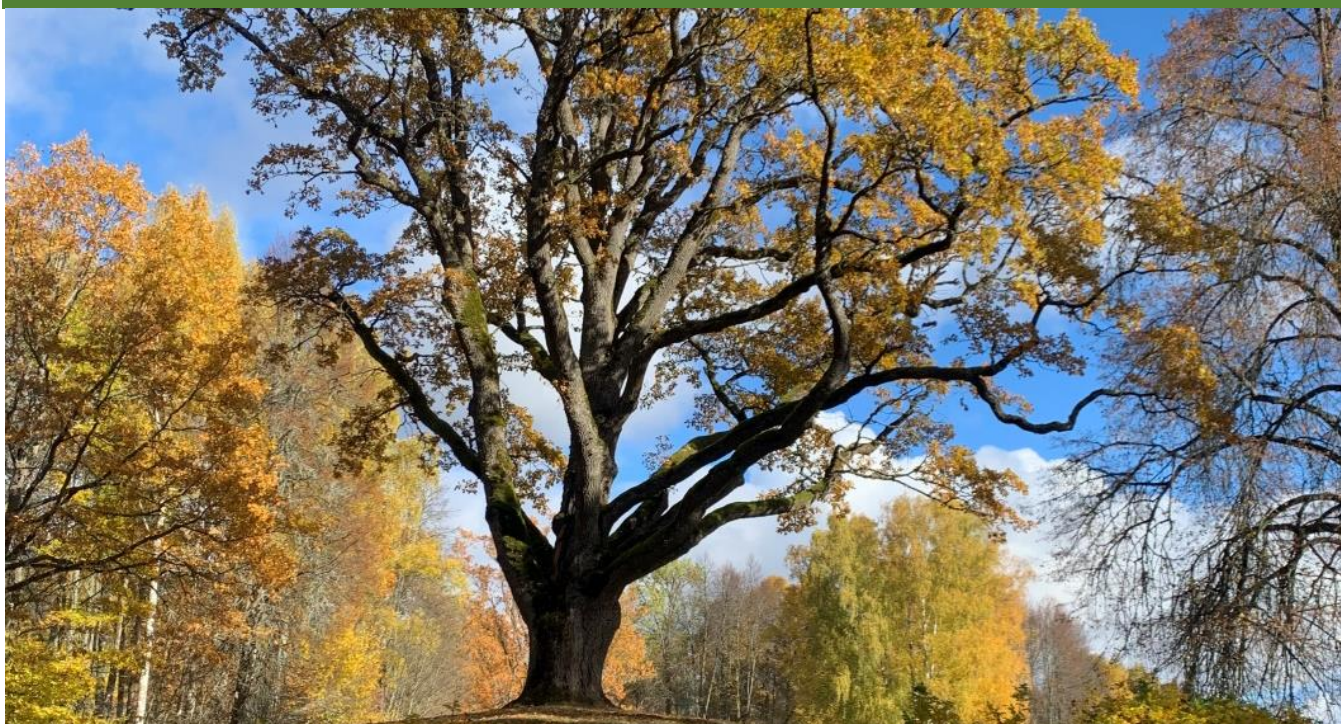
Легенда о судьбе России. Пока бьют ключи, с Русью ничего не случится; если они иссякнут, то произойдёт беда. Известно, что ключи пересохли летом 1941 года и забились вновь в 1944 году.

Весной Словенские ключи необычайно красивы. Просыпается природа, прилетают птицы, бьют родники – это успокаивает и умиротворяет душу.

ТУЗОВА АЛЕНА
13 ЛЕТ

Средняя общеобразовательная
школа №47
г. Псков





Парк усадьбы Тригорское (57.05000 с.ш. 28.91666700 в.д.)

«Дуб уединенный»

Гляжу ль на дуб уединенный,
Я мыслю: патриарх лесов
Переживёт мой век забвенный,
Как пережил он век отцов...

– писал великий поэт А. С. Пушкин
в далёком 1829 году, прогуливаясь
по имению своих друзей-помещиков
Осиповых-Вульф.

Как же я был удивлён, что этот
воспетый поэтом дуб и сегодня можно
увидеть своими глазами!

В парке усадьбы Тригорское
Государственного музея-заповедника
А. С. Пушкина «Михайловское» растёт
мемориальный дуб, которому
предположительно от 250 до 450 лет.

Мемориальный дуб получил название
«Дуб уединённый». Предполагается, что дуб
черешчатый был высажен на древнем
могильном кургане – на территории, где
он вырос в конце XVIII – начале XIX века.

«Дуб уединенный» входит в систему
солнечных часов в парке. Циферблат
солнечных часов находится на относительном
возвышении и представляет собой круг
радиусом 19 метров. Он ограничен
от зелёного массива пешеходной дорожкой.
По внешней линии круга были высажены
часовые дубы.

В 2017 году «Дуб уединённый» получил
статус «Дерево – памятник живой природы
всероссийского значения».

ФЕДОРОВ ЛЕОНИД
14 ЛЕТ

Гуманитарный лицей
г. Псков





Деревня Мальково (56.288874 с.ш. 28.599730 в.д)

Ятрышник пятнистый

Летом я впервые побывала в научно-исследовательской экспедиции «Истоки». Она стала для меня настоящим открытием. Каждый день мы с группой ребят исследовали окрестности и изучали растения.

Особенно мне запомнилась одна из наших экскурсий. Наш руководитель рассказывала нам о редких видах растений, которые можно встретить в этих местах. И вот, прогуливаясь по луговой тропинке, я заметила необычное растение, которое никогда раньше не видела. Снизу у него были сочные зелёные листья, а наверху - множество ярких розовых цветков. Оно было похоже на розовый факел и поражало своей

красотой. Руководитель, увидев мою находку, очень обрадовалась и сказала, что это ятрышник пятнистый.

В народе считали, что пятнышки на растении = следы слёз, которые роняет кукушка от горького одиночества, – и назвали его «Кукушкины слёзки». Ятрышник занесён в Красную книгу, и встретить его - большая удача. Мы сделали фотографии и отметили место находки на карте.

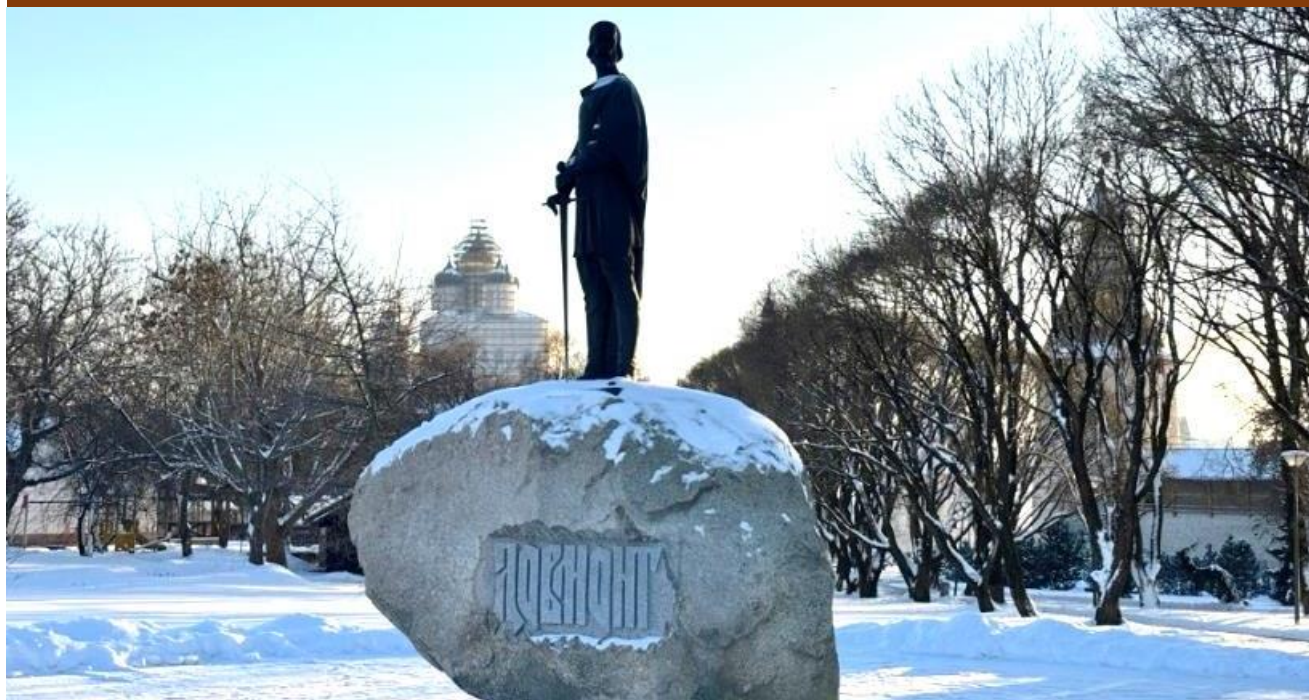
Это открытие стало для меня особенным моментом этого лета. Даже в привычных местах можно найти удивительные сокровища природы - нужно только научиться их замечать.

НИКИФОРОВА ПОЛИНА

9 ЛЕТ

Себежская основная
общеобразовательная школа
г. Себеж





Памятник князю Довмонту (57.82676 с.ш. 28.32602 в.д.)

«Муж доблести и чести безупречной»

В ноябре 2025 года в моем любимом Пскове был открыт памятник князю Довмонту - выдающемуся правителю и защитнику города. Князь Довмонт правил Псковской землёй с 1266 по 1299 год и вошёл в историю как талантливый полководец, неоднократно сокрушавший литовцев и немцев. При нём Псковская земля обрела независимость от Новгородской республики, а Псков вырос до одного из крупнейших городов Европы. При Довмонте в Пскове выстроили каменную крепостную стену, что для XIII века было редкостью на Руси. За благочестие, заботу о бедных, строительство храмов Довмонт причислен к лику святых.

Памятник Довмонту выполнен из бронзы и установлен на большом гранитном камне весом 70 тонн. Этот камень обнаружили в селе Середка Псковского района. По словам скульптора, камню тысячи и тысячи лет. Князь изображен в полный рост: в правой руке - меч как символ защиты. Это передаёт решимость и веру в правое дело.

Памятник Довмонту – не просто скульптура, это символ мужества, веры и любви к Отечеству. Он напоминает нам о богатой истории Пскова и вдохновляет нас, школьников, уважать и изучать прошлое родного края.

БАРИНОВА ДИАНА
8 ЛЕТ

Гуманитарный лицей
г. Псков





Музейный комплекс «Варлаамовский угол» (57.827005 с. ш. 28.323342 в. д.)

Варлаамовский угол

Многие достопримечательности Пскова мне уже знакомы. Хотелось открыть для себя что-то новое. Этим летом с семьей мы посетили Варлаамовский угол – музейный комплекс в Пскове. Он состоит из двух башен: Варлаамовской и Высокой, которые соединены крепостной стеной.

Экскурсию мы начали с Высокой башни, которая насчитывает 7 ярусов. Подъем вверх проходил по крутым бревенчатым лестницам. На каждом ярусе нас встречали холсты с историческими видами города, а из маленьких окошек башни открывается прекрасный вид на реки Великую и Пскову.

По крепостной стене мы перешли из Высокой башни в Варлаамовскую. Башня поражает своим величием: потолок из переплетенных бревен стремится вверх, а прямо перед нами открылся вид на реку Великую через стеклянную стену. Сочетание древней каменной кладки, массивных деревянных конструкций и современного стекла впечатляет.

На первом этаже башни находится экспозиция «Лев против Орла», посвященная русско-шведской войне.

Варлаамовский угол – очень интересное место для всех, кто хочет увидеть Псков с другой стороны.

БЫСТРОВА МИЛАНА
9 ЛЕТ

Средняя общеобразовательная
школа №13
г. Великие Луки





Библиотека им. В. А. Каверина (57.81427 с.ш. 28.3378 в.д.)

«Каверинка»: сквозь время

В центре Пскова, на Романовой горке, расположен каменный особняк – бывший Губернаторский дом, образец классицизма конца XVIII века. Изначально построенный для рода Валуевых, с 1838 года он стал резиденцией псковских губернаторов.

XX век изменил назначение дома. После революции 1917 года он получил название «Дом свободы». Здесь заседал Совет солдатских и рабочих депутатов, размещалась редакция газеты «Известия». В 1920-е годы тут находились Дом пионеров и военный клуб, а во время фашистской оккупации в здании были игорный дом и конюшни.

После освобождения Пскова в доме начался ремонт, и там разместилась Псковская областная научная библиотека. В 1968 году здесь открылась детская областная библиотека, которая с 1990 года с гордостью носит имя писателя-земляка В. Каверина. Сегодня это Псковская областная библиотека для детей и юношества имени В. А. Каверина.

Благодаря библиотеке с 1995 года в городе существуют памятник и музей, посвященные роману «Два капитана». Бывший Губернаторский дом продолжает жить, связывая прошлое, настоящее и будущее.

ВИНОГРАДОВА СНЕЖАННА
15 ЛЕТ

Лицей «Развитие»
г. Псков





Вид на Храм Новомучеников и исповедников Церкви Русской (57.80602 с.ш. 28.29532 в.д.)

Лестница в небо

В мае 2024 года состоялась закладка храма Новомучеников и исповедников Церкви Русской у Владычного креста в городе Пскове в присутствии Арсения – митрополита Звенигородского, викария Святейшего Патриарха Московского и всея Руси. «Мы назвали этот храм в честь цесаревича Алексея, рожденного по молитвам преподобного Серафима, и в честь одного из удивительных друзей царской семьи — врача Евгения Боткина, который не оставил своих друзей и пошел с ними вплоть до Голгофы. Они были верные друзья, также Господь сказал своим ученикам, что называет их не иначе как друзьями», – сказал митрополит Симферопольский и Крымский Тихон.

Малое освящение храма митрополитом Псковским и Порховским Матфеем состоялось сразу после Пасхи в 2025 году. Наш храм – место притяжения замечательных людей от мала до велика: бабушек, делящихся с нами своей мудростью; взрослых людей разных профессий, осознанно пришедших к Богу; множества мамочек с детьми.

Каждую неделю здесь проходят занятия по церковнославянскому языку. Прихожане собираются за столом на традиционное чаепитие. Мы поздравляем друг друга с праздниками, радуемся вместе и поддерживаем друг друга в жизненных трудностях.

ВОЛИН ДАВИД
9 ЛЕТ

Гимназия №29
г. Псков





Вид на Храм Покрова и Рождества Богородицы от Пролома (57.805327 с.ш. 28.334095 в.д.)

Покров Богородицы

Храм Покрова и Рождества Богородицы для меня родной. Здесь венчались мои родители, здесь крестили меня и моего брата. Здесь нам всегда рады!

Первые упоминания о храме датируются 1399 годом. Монастырь был прославлен в 1581 году тем, что здесь псковичи остановили войско польского короля Стефана Батория.

Готовился штурм Пскова. Горожане молились в Троицком соборе, а в это время в Покровской обители молился слепой старец Дорофей. Вдруг он «увидел», что перед ним появилась Пресвятая Богородица. Она показала ему место рядом с храмом и башнями, где появятся враги.

Тот штурм длился двое суток, но псковичам удалось отбить атаку врагов. Эти события описаны в «Повести о приходе Стефана Батория на град Псков», в «Повести о Печерском монастыре», в «Повести о Довмонте».

В память о помощи Пресвятой Богородицы и сражении была написана удивительная икона «Псково-Покровская». Иконописец изобразил не только видение старца Дорофея, но и единственный подробный план Пскова того времени.

Обязательно приходите на литургию к отцу Владимиру Танцуру: помолитесь на святом месте, которое сохранила для нас сама Богородица!

ВОЛИН МАРК
11 ЛЕТ

Гимназия №29
г. Псков





Варлаамовская башня (57.827013 с.ш. 28.323348 в.д.)

Башня, стерегущая город

Многие псковичи и гости нашего города любят гулять на территории Кремля. Башни Кремля – Власьевская, Кутекома, Плоская, Средняя – похожи на русских богатырей, стоящих в дозоре. На противоположном берегу, в устье Псковы, дозор продолжают Высокая и Варлаамовская башни.

Варлаамовская башня получила название по расположенному рядом храму Варлаама Хутынского. Башня имеет славную боевую историю. Здесь в 1615 году псковичи, осаждаемые войском шведского короля Густава II Адольфа, отстаивали свободу.

Небольшими силами псковичи выдержали осаду. В книге Н. Вальнер «Господин Псков» рассказывается, что шведы разрушили Варлаамовскую башню, проникли в город у Нижних решёток, но всё равно не смогли овладеть Псковом. Штурм был отбит, враги были вынуждены отступить и уйти ни с чем с русской земли.

В наше время восстановленная башня возвышается над рекой Великой, наблюдает рассветы и закаты, встречает гостей и рассказывает о храбрости наших предков.

КЛЮХИН КИРИЛЛ
11 ЛЕТ

Средняя общеобразовательная
школа №3
г. Псков





Вид на Михайловскую башню в городе Пскове (57.490728 с.ш. 28.210383 в.д)

Древний страж

Михайловская (Архангельская) башня в Пскове входит в комплекс крепостных сооружений Окольного города и является объектом культурного наследия федерального значения.

Деревянная стена вокруг Полонища была построена в 1465 году. В начале XVI века, когда Псков вошёл в состав Великого княжества Московского, на месте деревянной стены начали возводить каменные укрепления. Тогда и была построена Михайловская башня. Она выступала за крепостную стену, чтобы увеличить угол обзора и угол обстрела.

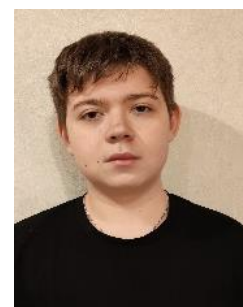
Башня названа Михайловской в честь

находившегося рядом монастыря Святого Архангела Михаила. Строилась силами псковских каменщиков под руководством мастеров, присланных из Москвы. Башня имеет четыре яруса и общую высоту около 11 метров.

Небольшая и приземистая, сегодня она – самая восточная из сохранившихся башен Окольного города. Башня отреставрирована, но сохранила свой древний облик и атмосферу тех времён. Прикасаясь к стенам башни, на мгновение переносишься в древние времена и представляешь себя гостем из будущего.

АРТЁМ РАССАДКИН
14 ЛЕТ

Средняя общеобразовательная
школа №23
г. Псков





Вид на Дом Машека (56.341139 с.ш. 30.552224 в.д.)

Наследие Максимилиана Машека

В Великих Луках на проспекте Гагарина 65/1 стоит дом с мезонином XIX века – свидетель исторических событий, известный как дом Максимилиана Машека. Судьба хозяина дома – отражение времени.

Максимилиан Машек, родившийся в 1879 году, прибыл в Великие Луки в начале XX века, работал в железнодорожных мастерских. Из «самоучки» он вырос до профессионала – технического инспектора на паро-возоремонтном заводе Управления Московско-Виндаво-Рыбинской железной дороги. Благодаря инженерной смекалке хозяина в этом доме раздался первый в городе электрический звонок. Слух

о диковинке вышел далеко за пределы города, и люди приходили к порогу, чтобы увидеть и услышать будущее. Максимилиан Машек в 1937 году по навету был арестован, позднее расстрелян. Спустя двадцать лет посмертно реабилитирован.

После ареста хозяина судьба дома изменилась. Здесь была заводская амбулатория, затем туберкулёзный диспансер, позднее детское отделение больницы. Сегодня в этих стенах снова живут люди. Это не просто жилое здание – это памятник эпохе, инженеру и человеческой стойкости.

КОНОВАЛОВА ЕКАТЕРИНА
15 ЛЕТ

Средняя общеобразовательная
школа №16
г. Великие Луки





Вид на водонапорную башню станции Великополье (56.356691 с.ш. 30.821794 в.д.)

Вековая башня

На железнодорожной станции Великополье на границе Великолукского и Куньинского районов находится башня – историческое сооружение, связанное с развитием железных дорог. По некоторым данным, станция получила название благодаря помещичьему роду Великопольских. Один из представителей рода согласился продать земли под железную дорогу при условии, что станцию назовут по его фамилии. Дорога была построена к 1907 году.

В семидесяти метрах от железной дороги стоит бывшая водонапорная башня. Она является уникальным строением региона, поскольку сохранилась с 1906 года и обеспечивала работу паровозов.

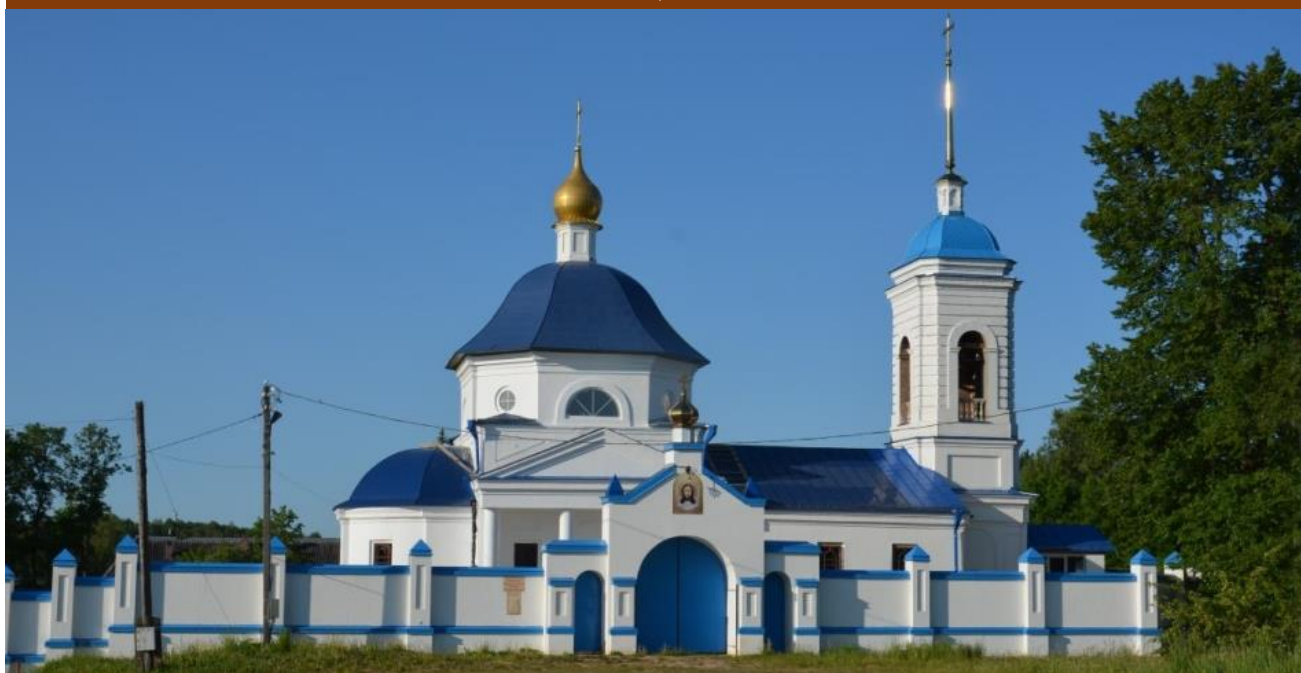
Во время Великой Отечественной войны она имела стратегическое значение. В районе железной дороги велись бои, станция подвергалась многократным бомбёжкам. При отступлении немцы пытались её взорвать. Настолько крепка была кладка из тёсаного валуна и кирпича, что постройка не разрушилась, но дала трещину. Впоследствии её стянули железными обручами. Старожилы рассказывали, как в детстве бегали по железной лестнице внутри, играли там.

В настоящее время башня находится в аварийном состоянии. Несмотря на это, она является ценной и уникальной постройкой окрестностей Великих Лук.

ГОРОНЕНКОВА МИЛАНА
14 ЛЕТ

Средняя общеобразовательная
школа №16
г. Великие Луки





Храм в деревне Успенское (56.08905 с.ш. 30.76144 в.д.)

Восстановленный храм

Великолукские села... Липец, Медведково, Успенское, Сиверст... Каждый звук наполнен неким загадочным ароматом. Что ни село – то норов. Что ни село - то история. История села Успенское - единственная в своем роде. Здесь родилось немало воинов и тружеников, здесь жили братья Николай и Василий Карауловы – борцы за свободу, а также сын Николая - Модест, актер, известный под именем Григория Павловича Любимова. Гостили тут автор всемирно известного романа «Овод» Э. Войнич и поэт П. Якубович.

История села уходит в первую половину XVIII века. В 1801 году надворным советником

секунд-майором, участником Семилетней войны А. С. Карауловым был построен деревянный храм Успения Пресвятой Богородицы. В 1877 году на месте сгоревшей церкви была отстроена новая кирпичная. В ней находилась чудотворная икона Успения Пресвятой Богородицы, которая переносилась по домам прихожан в престольный праздник. Это единственный храм, сохранившийся во всем Великолукском районе с царских времен. После закрытия здание использовалось как клуб, склад.

В 2015 году разрушенный храм начал восстанавливаться благодаря неравнодушным людям этого села.

ПРОХОРЕНКО СОФЬЯ
12 ЛЕТ

Средняя общеобразовательная
школа №16
г. Великие Луки





Мемориальный комплекс у деревни Самолва (58.29992 с.ш. 27.61991 в.д.)

Воплощенная отвага

Идея возведения мемориального комплекса «Князь Александр Невский с дружиной» в деревне Самолва Гдовского района принадлежит Российскому военно-историческому обществу. Комплекс возводился по поручению Президента Российской Федерации В. В. Путина.

В 2021 году открытие памятника стало частью празднования 800-летия со дня рождения Александра Невского. Скульптура состоит из конных фигур Александра Невского, его брата, воеводы и шести пеших воинов, под ногами которых доспехи тевтонцев. Наверху расположена флаговая группа русского воинства, на главном

знамени которого изображён «Спас Нерукотворный». На обратной стороне монумента размещено мозаичное панно. В центре композиции – князь Александр Невский в облике святого. По сторонам от него – батальные сцены с атакой русских витязей на ливонских рыцарей.

В лицах ратников символически воплощены бойцы 6-й роты Псковской дивизии ВДВ, героически погибших под Аргунем в 2000 году. Их образы отражают мужество, самоотверженность современных защитников, тем самым связывая исторические подвиги с памятью о современных героях.

ИВАНОВА ДАРЬЯ
14 ЛЕТ

Гуманитарный лицей
г. Псков





Фестиваль гусельной музыки в деревне Платишино (56.88222 с.ш. 28.42611 в.д.)

Граинский край

Деревня Платишино Граинской волости – это место, известное археологическими объектами и культурным наследием.

На базе Платишинского сельского клуба работает музей быта старообрядцев, сохраняющий и популяризирующий нематериальное культурное наследие Граинского края Красногородского района - края старообрядцев и мастеров гусельной игры. Музей включает три зала и более трех тысяч экспонатов, рассказывающих о жизни старообрядцев, а также мирских жителей, имеющих свою культуру, традиции и обычаи.

В Граинской волости родились и жили

мастера игры на гусях Е. С. Савельева, И. И. Михайлов, Т. И. Барина и С. М. Михайлов. Решение проводить Областной открытый гусельный фестиваль «Граинская сторона» стало несчастливым. Он проходит в августе ежегодно и собирает сотни любителей музыки. Профессиональные и любительские исполнители на гусях участвуют в концертной программе. Работают выставки: «Культура и быт старообрядцев», «Лоскутное шитье», «Сказки, легенды, пословицы», «Традиционная роспись иглою».

ЛЕВШАКОВА ПОЛИНА
17 ЛЕТ

Красногородский дом детского творчества
п. Красногородск





Окрестности деревни Покровское (56.69048 с.ш. 28.25612 в.д.)

Усадьба в деревне Покровское

На моей малой родине есть архитектурный памятник – остатки дворянской усадьбы в деревне Покровское. От усадьбы остались постройки конюшни и амбара из кирпича и природного камня.

Усадьба основана в первой половине XIX века, это было родовое имение Тихорских – дворян, которые внесли огромный вклад в развитие Опочецкого уезда. В 1814 году земли в окрестностях деревни Горушки были пожалованы герою Отечественной войны 1812 года Федору Тихорскому.

Владельцы имения были известными людьми. Так, Николай Ипполитович Тихорский был предводителем уездного дворянства, почетным мировым судьей. Запись от 1914 г. гласит: владелицей имения является «жена статского советника Екатерина Ипполитовна Сниткина».

В 1881 году в Покровском появилась школа, и Сниткина до самой революции была ее попечителем. Она была близким другом императора Александра III, состояла в родственных связях с Ф. М. Достоевским.

В дореволюционные и советские годы усадьба являлась центром культурной жизни.

ЛУКИН МАТВЕЙ
17 ЛЕТ

Покровская средняя школа
д. Кресты





Памятник в деревне Карево (56.28015 с.ш. 31.28477 в.д.)

Гений русской музыки

В одном из живописных уголков Куньинского района, в деревне Карево, на высоком холме возвышается бронзовый памятник Модесту Петровичу Мусоргскому – великому композитору и самобытному новатору своего времени, участнику «Могучей кучки», возведенный в 1989 году к 150-летию со дня рождения.

Сразу же изумляет постамент-колокол, а фигура в полный рост всем своим видом показывает мощь и величие не только этого выдающегося человека, но и его непревзойденной музыки.

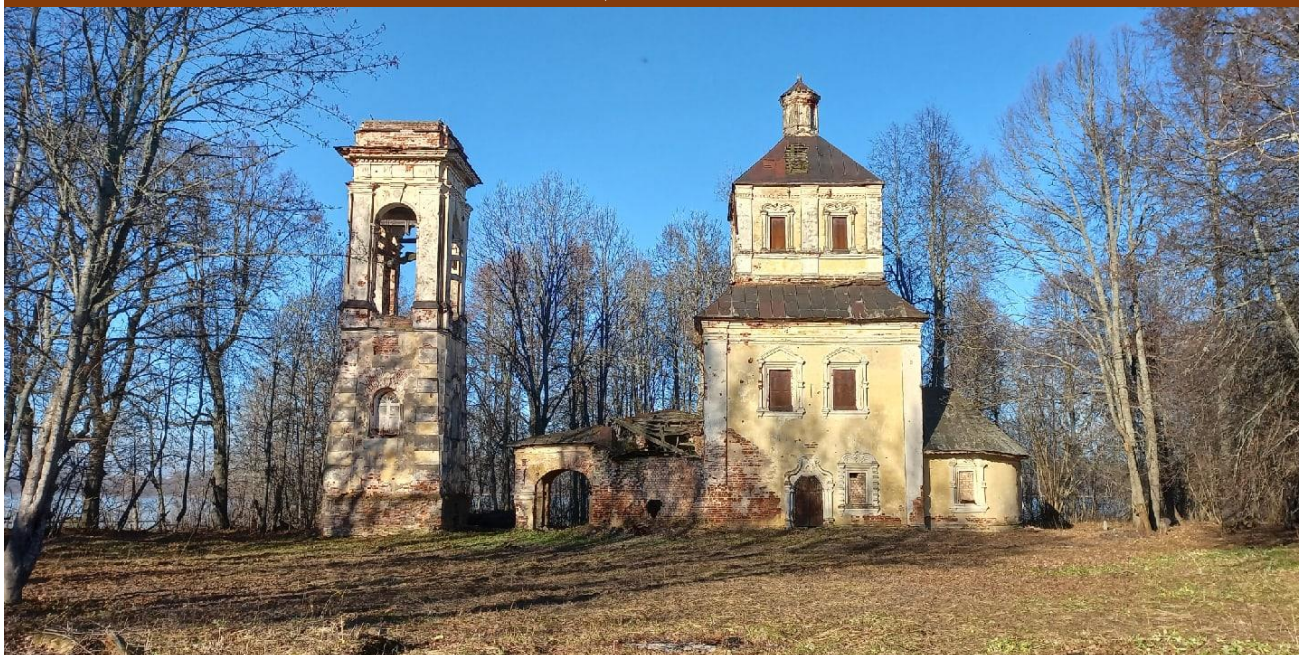
Место для памятника выбрали неслучайно. Карево является родиной отца композитора. В первые годы жизни именно в этой русской глубинке, с ее самобытностью и оригинальностью, М. П. Мусоргский увидел и впитал русские национальные черты, которые гениально, красочно и выразительно смог передать в своих произведениях.

Особенности народной жизни, история и фольклор Псковщины нашли отражение в произведениях великого композитора.

ПОЛЯКОВА АЛЛА
13 ЛЕТ

Лицей №4
"Многопрофильный"
г. Псков





Церковь в селе Посадниково (57.11889 с.ш. 29.2825 в.д)

Свидетель ушедших эпох

На Псковщине, в Новоржевском округе, недалеко от села Посадниково местные жители, рыбаки соседних районов и туристы могут видеть заброшенную церковь Казанской иконы Божией Матери.

Заброшенные церкви – это немые свидетели ушедших эпох, символы утраченной веры и разрушенной истории, которые вызывают чувства печали, благоговения и тревоги, заставляя задуматься о хрупкости времени, памяти предков.

Возможно, вначале церковь не произведет на вас впечатления. Но присмотритесь и вдумайтесь в историю

этого места. Церковь представляет собой редкий тип храмов – четверик на четверике. Она была построена в XVIII веке на средства помещика Артемия Ланского, и имела два престола: во имя Казанской иконы Божией Матери и Иоанна Крестителя. На отдельно стоящей колокольне висели 12 колоколов.

Храм создает ощущение гармонии с окружающим пространством, производит огромное впечатление. В то же время чувствуешь боль: ведь когда-то это было место духовной силы для людей, живущих здесь. А теперь все разрушено. Постараемся сохранить это место в нашей душе.

БАБАШОВА АНАСТАСИЯ
15 ЛЕТ

Пушкиногорская
санаторная школа-интернат
п. Пушкинские Горы





В усадьбе Алтун (57.05309 с.ш. 29.13334 в.д.)

Усадьба Алтун

В 14 км от города Новоржева расположена усадьба Алтун.

С XVIII века усадьба стала родовым поместьем семьи Львовых. Поместье славилось своими охотничьими угодьями: здесь были построены псарни и конюшни. В начале XX века в Алтуне работали винокуренный, кирпичный и черепичный заводы, нефтяная мельница. К сожалению, в 1944 году усадьба была взорвана немецкими оккупантами во время отступления.

В настоящее время мы можем наблюдать лишь заново отстроенное

поместье, к строительству которого приступили в 2008 году.

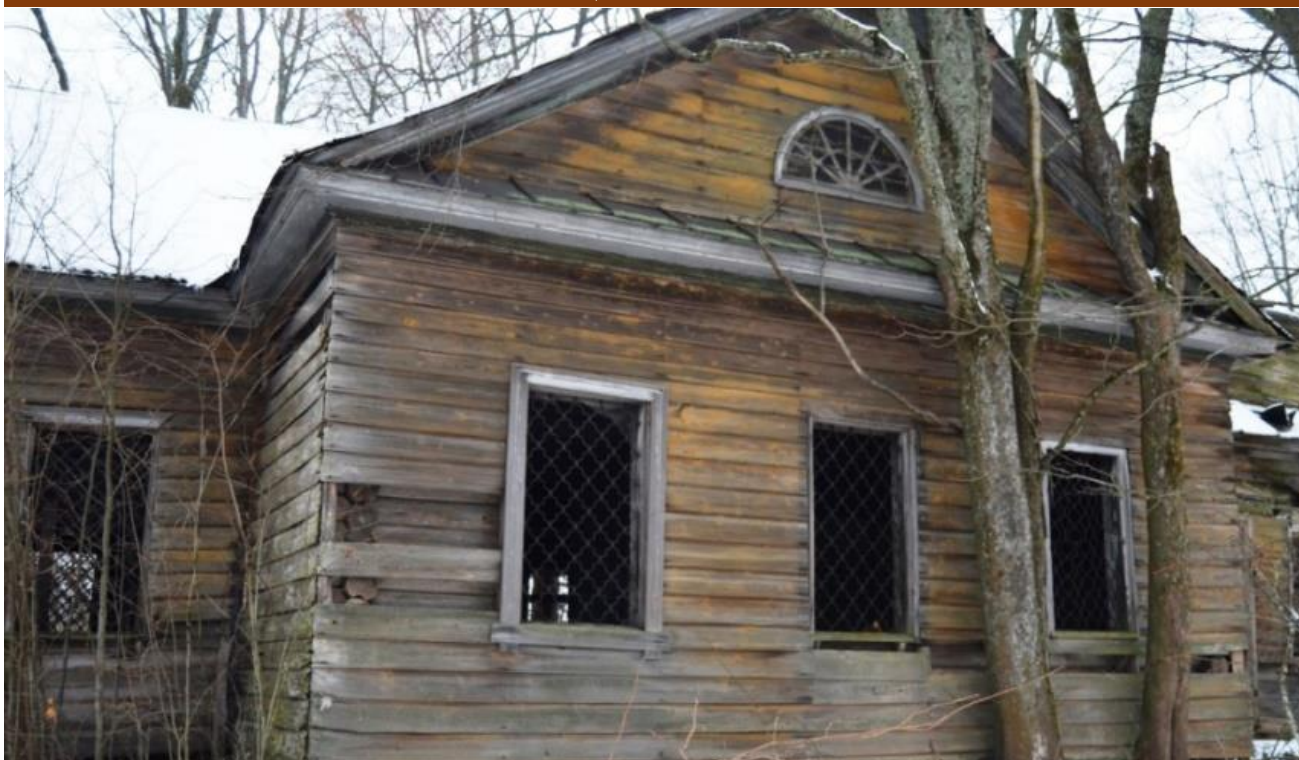
Основное здание усадьбы было воссоздано по сохранившимся фотографиям. При строительстве был сохранен стиль постройки – «каменный особняк в неоготическом стиле с башнями».

Сейчас это тихое и уютное место отдыха для гостей и жителей округа. Здесь можно насладиться красотой построек, тишиной парка и прогуляться по аллее вдоль вековых деревьев до озера.

ГЛЕБОВ ВЛАДИСЛАВ
15 ЛЕТ

Новоржевская средняя школа
г. Новоржев





Памятник архитектуры в деревне Новое (56.544401 с.ш. 29.896633 в.д.)

Забывтый памятник

Церковь на селе – это не только религиозный центр, но и очаг культуры, символ единой русской цивилизации.

Пустыми окнами встретила меня церковь Успения Пресвятой Богородицы в деревне Новое. Впервые построена в 1735 году (по другим данным – в 1739). В 1852-1853 гг. стараниями прихожан при участии церковного старосты, помещика Нила Дураковского, церковь была перестроена. Храм представлял собой деревянное здание, обшитое тесом. Двусветный четверик, завершенный куполом на восьмигранном барабане, с трапезной и колокольней, имел

три престола. Колокольня о пяти колоколах, самый большой из них был весом в 27 пудов 29 фунтов. Новская церковь известна тем, что в ней до Синайских служили священники, принявшие фамилию от прихода – Новские, предки известного академика Виноградова по материнской линии.

Это памятник деревянной архитектуры в Псковской области федерального значения. История храма – это истории деревни, людей, которые в ней проживали и проживают. Нам стоит задуматься: как защитить наше прошлое?

БОГДАНОВ ТИМОФЕЙ
11 ЛЕТ

Маевская средняя школа
д. Маево





Раскопки в окрестности деревни Горожане (56.56222 с.ш. 29.99444 в.д.)

Поселение Горожане

В Новосокольническом районе, у деревни Горожане, на горе «Черница» археологи открыли торгово-ремесленное поселение эпохи викингов X-XI веков. В этих местах проходил знаменитый путь «из варяг в греки».

В начале X века на вершине холма у дороги, соединяющей Великий Новгород и Полоцк, появилось поселение. К середине века здесь налаживаются международные торговые связи, развивается ремесло. Во второй половине X века страшный пожар уничтожил поселение. Оставшиеся жители отстроили все заново. Но в начале XI века богатое поселение перестало здесь существовать по неизвестным причинам.

Средневековое поселение у деревни Горожане археологи открыли летом 2016 года. Раскопки ведутся ежегодно на протяжении 10 лет.

В июле 2025 года впервые проводился фестиваль-реконструкция «Историческая лаборатория», в котором принимали участие историки из Санкт-Петербурга и Пскова. Там читались лекции, проводились реконструкции, было много тематических зон.

А еще у археологов традиция – выставка находок в Горожанском доме культуры. Именно местные жители первыми узнают о результатах работ текущего сезона.

ЧЕЧЕВА ДАРЬЯ
11 ЛЕТ

Средняя общеобразовательная
школа №2
г. Великие Луки





Звонница мемориального комплекса в Новосокольниках (56.34675 с.ш. 30.15374 в.д.)

Новосокольники помнят

В центре города Новосокольники располагается мемориальный комплекс «Аллея Славы», посвященный памяти погибших в Великой Отечественной войне. В центре композиции находится Псковская звонница, выполненная в традиционном стиле. Это сооружение не только служит символом памяти, но и является важной культурной достопримечательностью города.

Звонница гармонично вписывается в общий ансамбль мемориала, где также расположены Вечный огонь и мемориальная стена. Комплекс «Аллея Славы» – место проведения торжественно-траурных

мероприятий, посвященных дням воинской славы и Дню города. Здесь собираются жители и гости города, чтобы почтить память погибших и выразить благодарность за их подвиг. Это место не только для скорби, но и для воспитания патриотизма и уважения к истории.

29 января Новосокольники отмечают годовщину освобождения от немецко-фашистских захватчиков. Мемориал не только служит символом памяти, но и является важной культурной достопримечательностью города.

ЮРКОВА ЕКАТЕРИНА
9 ЛЕТ

Центр дополнительного
образования
г. Новосокольники





Краеведческий музей в г. Опочка (56.70604 с.ш. 28.66535 в.д.)

«Красная школа»

В нашем городе есть интересное здание. Опочане называют его «Красной школой». Почему «красная»? Во-первых, оно построено из красного кирпича; во-вторых, очень красивое и необычное, а в-третьих – там действительно долгие годы была школа. Когда я прохожу мимо здания, то невольно замедляю шаг. Хочется ещё раз рассмотреть его фасад с арками и богатыми декоративными элементами, выполненными в виде лучковых веерных перемычек. Потом взгляд перемещается вверх, чтобы полюбоваться маленькой башенкой и пофантазировать о том, кто там живёт.

Здание расположено в центральной части города, на улице Ленина, 64. Оно построено в 1913 году и является ярким примером уникальной архитектуры начала XX века. При строительстве были использованы разные стили: классический, древнерусский, элементы готики. Первоначально там находилось реальное техническое училище, затем – средняя школа № 1. В настоящее время в здании разместились Опочецкий краеведческий музей и детский сад «Лучик».

ВЛАДИМИРОВ АРТЁМ
13 ЛЕТ

Центр образования Опочецкого
района
Гимназия им. А.Д. Петрова
г. Опочка





Часовня на Духовой горе (56.7488 с.ш. 28.55503 в.д.)

Святое место

Между Красногородском и Опочкой в урочище Литовка находится Духова гора, памятник археологии. Из исторических источников известно, что Духова гора – это остатки древнего укрепленного поселения Литовка.

В своё время Иван Грозный приказал составить реестр святых мест Руси, в который вошла и Духова гора. К концу XVI века гора стала прославленным святым местом.

На вершине горы расположена маленькая часовня, которая названа в честь Сошествия Святого Духа. По одной

из версий, нынешняя часовня – копия той, что стояла в XVI-XIX веках, а по другой версии – построена в 1910 году. В 2024 году часовня сгорела, но была отстроена точная копия сгоревшей. Люди и сегодня постоянно приходят и приезжают сюда, чтобы помолиться и постоять в тишине. И местные, и приезжие говорят, что здесь даже дышится легко и свободно.

Духова гора – объект исторического и культурного наследия федерального значения. В 2015 году она вошла в список «15 чудес Псковщины».

ЛЕВОЧКИНА ДАРЬЯ
13 ЛЕТ

Покровская средняя школа
д. Кресты





Памятный камень в городе Опочка (56.71214 с.ш. 28.65532 в.д.)

Страж памяти

Несколько лет назад на крепостном валу древнего города Опочки был установлен памятный камень. Он свидетельствует о подвиге опочан в 1517 году. В тот год здесь произошла битва с польско-литовским войском под предводительством князя К. И. Острожского. Удивительно, но небольшая Опочецкая крепость, с презрением названная врагами «свиным корытом», стала непреодолимой преградой на пути короля Сигизмунда. Армия противника превосходила численность опочан, осада длилась 28 дней, но осаждающие не смогли покорить древний город.

Встретив такое мощное сопротивление, враги гневно назвали Опочку «бесовой деревней». Сегодня этот памятный камень – напоминание о славном героическом прошлом наших предков.

Я восхищаюсь героизмом опочан, ведь они могли сдать, спасти свои жизни, но они выбрали другое – сражаться до конца и спасти свой город, преградить путь на Псков. Они не отдали врагу своих земель и оставили нам их в наследство.

РОМАНОВА АННА

15 лет

Многопрофильный правовой
лицей №8
г. Псков





Церковь в деревне Глубокое (56.60017 с.ш. 29.02922 в.д.)

Храм Казанской иконы Божией Матери

Казанская церковь села Глубокое – усадебная построена в 1853 году «тщанием князя Александра Михайловича Дондукова-Корсакова» – генерал-адъютанта, видного государственного и военного деятеля России и Болгарии. Церковь одноапсидная, с трапезной и трёхчастным притвором. Четверик с купольным сводом и массивным барабаном, шатровой каменной колокольней. Архитектурный стиль храма – эклектика с элементами позднего классицизма. Церковь однопрестольная, во имя Казанской Божией Матери. До 1865 года церковь не имела прихода была домово́й.

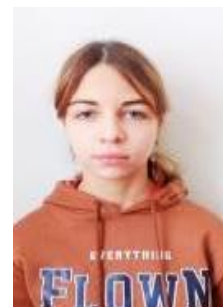
Причт состоял из священника, дьякона,

псаломщика. Дома для служителей церкви также были построены князьями Дондуковыми-Корсаковыми. У алтаря расположено надгробие члена Первой Государственной думы Российской империи графа П. А. Гейдена. В 30-е годы церковь была закрыта. Попытка в 80-е годы XX века реставрировать церковь окончилась неудачей из-за отсутствия средств.

В настоящее время богослужения проходят в бывшей «просвирне» храма. Время разрушает памятники истории и культуры. Необходимо бережно относиться к культурному наследию.

РЫБНИКОВА РОЗАНА
14 ЛЕТ

Центр образования Опочецкого
района
Глубоковская средняя школа
д. Глубокое





Памятник А.Л. Ордин-Нащокину в Опочке (56.71458 с.ш. 28.66156 в.д.)

«... а служба твоя забвенна николи не будет»

14 октября 2014 года, в праздник Покрова Пресвятой Богородицы, город Опочка отмечал 600-летний юбилей. В этот день в маленьком сквере был торжественно открыт памятник нашему знаменитому земляку, прогрессивному государственному деятелю XVII века Афанасию Лаврентьевичу Ордин-Нащокину. Как уверяют историки, он был первым, кто получил в России дворянский титул не по наследству и не благодаря связям, а за свои заслуги.

Памятник установлен напротив здания почты, поскольку в числе многочисленных заслуг Афанасия Лаврентьевича значится

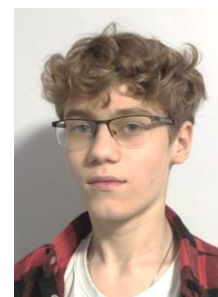
создание международной и регулярной русской почты.

Автор памятника – скульптор Андрей Клыков, подарил его городу к юбилею и сказал, что горд тем, что именно ему выпала честь создания бюста великого дипломата и реформатора.

Открытие этого памятника – подтверждение истинности слов «... а служба твоя забвенна николи не будет», сказанных царем Алексеем Михайловичем в адрес своего подданного.

СТЕЛЬМАХ НИКИТА
15 ЛЕТ

Центр образования Опочецкого
района
Средняя школа №4
г. Опочка





Братская могила в деревне Звоны (56.625192с.ш. 28.815657в.д.)

Братская могила воинов Советской Армии

Братская могила воинов Советской Армии в деревне Звоны – мемориал, посвященный солдатам, погибшим при освобождении района в годы Великой Отечественной войны. Это место – символ памяти о тех, кто отдал жизнь за свободу Родины.

Памятник представляет собой скульптуру воина с непокрытой головой и каской в руке. На монументе высечена надпись: «Вечная слава героям, павшим в борьбе за свободу и независимость нашей Родины».

Обелиск установлен в 1956 году при перенесении останков воинов из окрестных деревень. В братской могиле покоится 134 воина. Рядом размещены траурные списки с именами погибших

Стоя у братской могилы в Звонах, невольно ощущаешь тишину, в которой звучит незримый голос истории. Здесь прошлое не уходит, а продолжает говорить с нами через строки на плитах, через форму монумента, через само пространство, где земля хранит память о тех, кто не вернулся с войны.

ТРОФИМОВА СОФЬЯ
11 лет

Центр образования Опочецкого
района
Глубоковская средняя школа
д. Глубокое





Памятник погибшим землякам в деревне Норкино (56.66946 с.ш. 29.03249 в.д.)

Народная память

В 25 километрах от Опочки, на въезде в деревню Норкино, на небольшой возвышенности, среди задумчивых сосен расположился мемориал, мимо которого невозможно проехать равнодушно.

В год празднования 50-летия Великой Победы, здесь был открыт мемориал, посвящённый тем, кто не вернулся с фронтов 1941–1945 годов. В центре мемориала стена с памятной плитой, на которой высечены 339 фамилий – имена тех, кто отдал жизнь за Победу. Рядом находится могила Сергея Максимовича Максименко, гвардии капитана Красной армии, командира партизанской

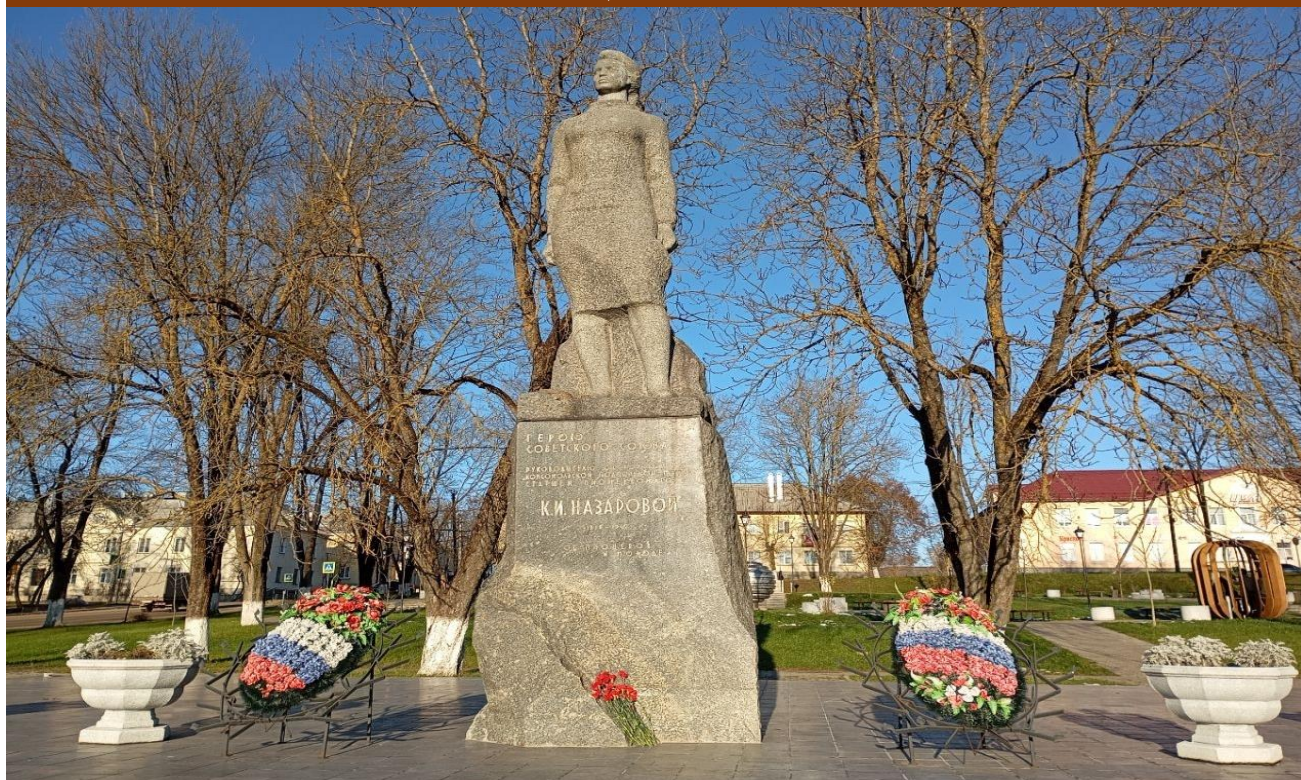
бригады им. Лизы Чайкиной, погибшего в бою в 1943 году в окрестностях деревни.

Памятник в Норкино – это место, где прошлое говорит с настоящим, а молчание камней звучит громче слов. Здесь, среди псковских сосен, каждый ощущает: история – это не то, что было когда-то, а то, что живёт в нас сегодня. Это не просто камень и бетон – это воплощение народной памяти, материализованная боль утраты и безграничная благодарность потомков.

ЦИСС АРТЁМ
7 ЛЕТ

Центр образования Опочецкого
района
Глубоковская средняя школа
д. Глубокое





Памятник К.И. Назаровой в городе Острове (57.34306 с.ш. 28.35278 в.д.)

Памятник партизанке Клавдии Назаровой

Центр города Остров украшает памятник Герою Советского Союза Клавдии Назаровой. Когда я приезжаю к бабушке в этот небольшой городок нашей области, я часто гуляю около этого монумента.

Клавдия была пионервожатой, но когда началась Великая Отечественная война, она создала подпольную организацию. Группа Клавдии передавала партизанам информацию о немцах, помогала нашим военнопленным бежать из лагерей, распространяла сводки с фронта, препятствовала угону молодых людей в Германию.

Однако по доносу предателя она была выдана немцам. После жестоких пыток Клавдия Назарова была казнена на центральной площади города. Ей было всего 22 года. Клавдии Назаровой было присвоено звание Героя Советского Союза посмертно.

Две мои прабабушки, как и Клавдия, проживали в оккупированном фашистами Острове. Обе были угнаны немцами на принудительные работы в Германию, выжили, вернулись на Родину.

Подвиг Клавдии Назаровой никогда не будет забыт.

ИВАНОВА АННА
9 ЛЕТ

Псковский педагогический
комплекс
г. Псков





Цепные мосты через реку Великая (57.34059 с.ш. 28.35246 в.д.)

Удивительные мосты XIX века

Уникальные архитектурные сооружения находятся в городе Остров - два висячих цепных моста через реку Великая. Это единственные цепные транспортные мосты XIX века, которые сохранились на территории России.

В черте города река Великая образует небольшой остров, давший название населенному пункту. Длина каждого моста около 93 метров.

Проектировкой и строительством мостов руководил инженер М. Я. Краснопольский, которые были открыты 19 ноября 1853 года.

Опоры моста сделаны из отборной известняковой плиты – местного природного строительного материала – и облицованы булыжным камнем. Цепи и конструкция – металлические.

Сам император Николай I присутствовал на открытии и остался очень доволен. Инженер был награжден орденом Святой Анны второй степени.

В 2020 году мосты оснастили электроосвещением, сделало их еще привлекательнее для местных жителей и туристов.

ЛОХМАНОВА НАДЕЖДА
10 ЛЕТ

Линовская средняя школа
д. Линово





Вид на церковь в деревне Красииковщина (58.07164 с.ш. 28.44038 в.д.)

Бельский погост

Эта фотография была сделана ранней весной. Руины здания выглядели очень древними, но было понятно, что это церковь. Я обошла строение, заглянула внутрь и была поражена её размером. Свод у церкви овальный, а в одной из её стен замурован большой каменный крест. Церковь построена из известняка, что ещё раз доказывает её древность. Позднее я внимательно изучила информацию об этом месте. Как оказалось, эта церковь была построена в 1806 году. Первоначально она называлась церковью Рождества Христова,

но в 1880 году её переименовали в церковь Троицы Живоначальной. Находится это место на Бельском погосте в деревне Красииковщина Серёдкинской волости. Изначально у церкви была колокольня, купол и фрески на стенах. Но в годы Великой Отечественной войны фашисты захватили церковь и обстреливали округу, находясь на этой колокольне. К окончанию войны церковь была разграблена и разрушена. С 1998 года здание является объектом истории и культуры, подлежащим охране как памятник местного значения.

СТЕПАНОВА ФАИНА
11 лет

Псковская инженерно-лингвистическая
гимназия
г. Псков





Памятник народной певице Ольге Сергеевой в поселке Усвяты (55.74354 с.ш. 30.7541 в.д.)

Песни родной земли

В поселке Усвяты 2025 году открыли памятник нашей знаменитой землячке – Ольге Федосеевне Сергеевой, символу живой народной песни моей малой Родины.

Ольга Федосеевна родилась в 1922 году в деревне Перелазы. С детства слушала она, как женщины поют за работой, и знала более 300 песен – весёлых и грустных, обрядовых и бытовых. Её пение было особенным: негромким, но глубоким, будто в каждой песне – целая история. Песни Ольги Федосеевны, записывались фирмой «Мелодия». Позже голос певицы прозвучал в фильме Андрея Тарковского «Ностальгия» – так простая деревенская женщина стала известна всему миру!

Скульптор Владимир Бродарский изобразил певицу с соловьём в руках – символом чистого, звонкого голоса. Я была на открытии этого памятника и пела со сцены песни Ольги Сергеевой. Теперь со всеми нашими гостями мы непременно едем в Усвяты поклониться Ольге Федосеевне Сергеевой.

Каждый год в Усвятах проходит фестиваль «Ой, кумушки», где звучат песни Ольги Федосеевны. Мы с семьёй всегда посещаем этот фестиваль! Так мы чувствуем связь с прошлым и понимаем: пока поём – жива наша традиция, жива наша малая Родина. Мы гордимся нашей землячкой и будем беречь её песни.

ВИКТОРИЯ БАРИНОВА
12 ЛЕТ

Гуманитарный лицей
г. Псков



**Детский каталог
достопримечательностей Псковской области
Выпуск 4
2026 г.**

Ответственный за выпуск: М.Г. Груздова
Компьютерный набор: М.Г. Груздова
Корректоры: Е.В. Авакимянц, И.В. Васильев,
В.А. Лаврентьева, Н.С. Петрова, А.П. Хришкевич.
Обложка: Е.О. Рыжова

ГАОУДО «Лидер»
СП «Центр развития одаренных детей и юношества»,

180004, г. Псков, ул. Я. Фабрициуса, 24
тел. (8112) 66-19-80
тел./факс (8112) 66-80-07
E – mail: geniuscentr@mail.ru